

# Jugement du 1° Tournoi MAROC ECHECS - 2011

## Section 3-7 coups

Pour cette section des 3-7 coups du 1° Tournoi Maroc Echecs 2011, Abdelaziz ONKOUUD m'a adressé 24 problèmes sous forme anonyme comprenant dix 3# , quatre 4#, deux 6# et huit 7#.

Le niveau de ce concours est assez contrasté, d'une part avec des problèmes peu originaux ou d'un intérêt limité principalement dans le domaine des 3 coups et d'autre part avec des oeuvres réalisant des idées très intéressantes le plus souvent sous forme logique et artistique.

J'ai finalement attribué les récompenses suivantes :

- 3 Prix
- 1 Mention d'Honneur
- 3 Recommandés

A signaler que le 4 est en grande partie anticipé par K.H. AHLEIM - Probleemblad - 1973 - 1° Prix donné en annexe à la fin du jugement.

Participants :

Fyodor KAPUSTIN (1)

Leonid MAKARONEZ (2 et 7)

Baldur KOZDON (3 et 4)

Arieh GRINBLAT (5 et 6)

Stefan MILEWSKI (8)

Ralf KRATSCHMER (9)

Richard BECKER (10 et 11))

Mikhaïl KOSTYLEV (12\*)

Alexandre MELNICHUK (12\*)

Alexandre PANKRATIEV (13 et 14)

Zivko JANEVSKI (15)

Zoltán LABAI (16)

Grigory POPOV (17 et 18)

Christian POISSON (19 et 20)

Abdelaziz ONKOUUD (21)

Miroslav SVITEK (22)

Tanner McNamara (23)

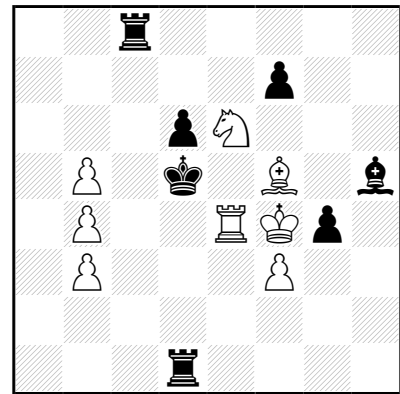
Bosko MILOSESKI (24)

18 - Grigory POPOV

1° Tournoi

Maroc Echecs-2011

1° Prix



#6vvv

(8+7) C+

**1° Prix -18** : un excellent problème logique à 3 essais thématiques. Le jeu réel comporte 2 avant-plans étagés accompagnés d'une manoeuvre pendulaire montrant un circuit en carré du Roi blanc avec des provocations d'échecs. Ces avant-plans ont pour but de forcer l'avance du Pf7. Le plan principal présente un sacrifice d'évacuation permettant d'exploiter l'abandon de é6 par le Pf7.

Essais thématiques :

1.Rg5? **A** [2.Cf4‡]

mais 1...Tg8+!

1.Td4+? **B**

mais 1...T×d4+!

1.Cç7+? **C**

mais 1...T×ç7!

Jeu réel :

**1.Rg3!** [2.Cf4‡] Le Roi libère f4 mais s'expose à un échec

Début du 1° avant-plan avec départ d'une manoeuvre pendulaire

1...Tg1+ 2.Rh4 [3.Cf4‡] le Roi s'expose à un nouvel échec Th1+

écart de la Td1 et fin du 1° avant-plan 3.Rg5 **A** [4.Cf4‡] début du

2° avant-plan f6+ le Pion abandonne le contrôle de é6 (maintenant

3...Tg8+? ne réfute plus car la suite 4.Rf4! crée les deux menaces

5.Td4‡ **B** et 5.Cç7‡ **C** que les Noirs ne peuvent parer ensemble :

c'est l'**idée Viennoise**) 4.Rf4 switchback et fin du circuit en carré

du Roi blanc [5.Td4‡ **B**] Td1 switchback de la Tour noire et fin de

la manoeuvre pendulaire et du 2° avant-plan 5.Cç7+ **C** réalisation

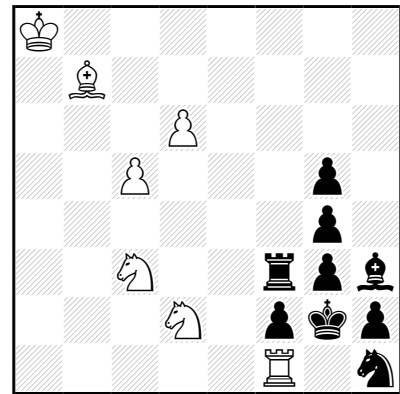
du plan principal avec sacrifice d'évacuation T×ç7 6.Fé6‡

17 - Grigory POPOV

1° Tournoi

Maroc Echecs-2011

2° Prix



#7

(7+9) C+

2° Prix -17 : deux variantes en écho avec provocations d'échecs et parcours précis du Roi blanc en réponse à des échecs successifs de la Tour noire. Les mats sont obtenus par capture de la Tour noire par la batterie blanche F/C préformée par la clé.

Solution :

Dans la position initiale, les Noirs ne dispose d'aucun coup possible (pat apparent)

**1.Cd5!** [2.Cé3‡]

Le Cavalier prend le contrôle de é3, f6 et ç3 et forme une batterie F/C en déclouant indirectement la Tf3 avec provocation d'échecs

1...Ta3+ 2.Rb8 Ta8+ 3.Rç7 Tç8+ 4.Rd7 Td8+ 5.Ré6 T×d6+

6.Rf5 Tf6+ 7.C×f6‡ mat par batterie

6...T×d5+ 7.F×d5‡

1...Tf8+ 2.Ra7 Ta8+ 3.Rb6 Ta6+ 4.Rb5 Ta5+ 5.Rç4T×ç5+

6.Rd3 Tç3+ 7.C×ç3‡ mat par batterie

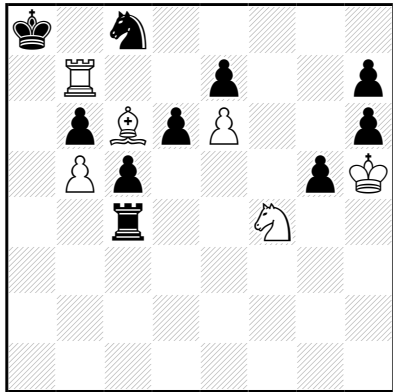
6...T×d5+ 7.F×d5‡

9 - Ralf KRATSCHMER

1° Tournoi

Maroc Echecs-2011

3° Prix



≠7v

(6+10) C+

3° Prix - 9 : ce problème logique à un avant-plan présente le thème de Berlin.

L'essai thématique 1.Cd5? **A** [2.Cç7‡] échoue parce que les Noirs donnent mat par 1...Th4‡!

L'avant-plan comporte le jeu d'une batterie F/T utilisant le mécanisme de Rehm pour, dans un premier temps, annihiler le P<sub>é7</sub> afin de pouvoir mater par le Pion <sub>é6</sub> au 7<sup>o</sup> coup puis, dans un deuxième temps, forcer le Roi noir à venir en <sub>ç7</sub> après avoir exécuté un circuit triangulaire. La réalisation de l'essai thématique est alors possible car il donne maintenant un échec au Roi noir forçant celui-ci à se rendre en d8 où il sera maté par le Pion <sub>é6</sub> jouant en <sub>é7</sub> avec clouage du C<sub>ç8</sub>. Le mat est modèle.

Solution :

Essai thématique :

1.Cd5? **A** [2.Cç7‡]

mais 1...Th4+!

Jeu réel :

**1.T×<sub>é7</sub>+!** La Tour donne la fuite b8 mais annihile le P<sub>é7</sub>

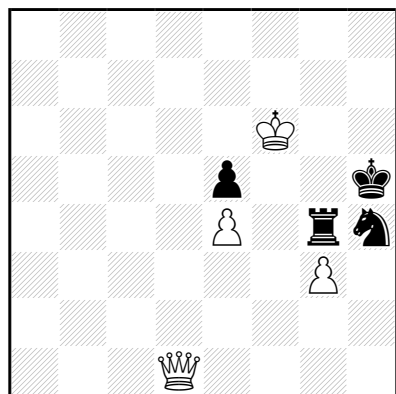
1...Rb8 2.Tb7+ Ra8 switchback blanc et noir 3.T×b6+ donne la fuite a7 Ra7 4.Ta6+ Rb8 switchback du Roi noir en b8 5.Ta8+ Rç7 6.Cd5+ **A** réalisation du plan principal car le Cavalier donne maintenant échec au Roi noir Rd8 7.<sub>é7</sub>‡ mat modèle par clouage rendu possible par l'annihilation préalable du Pion noir <sub>é7</sub>.

10 - Richard BECKER

1° Tournoi

Maroc Echecs-2011

Mention d'Honneur



±7vv

(4+4) C+

2° Mention d'Honneur - 10 : très économique problème logique à deux avant-plans échelonnés ; le premier a pour but de passer le trait aux noirs grâce à une manoeuvre pendulaire et le second de forcer le retour du Cavalier noir sur sa case initiale ce qui permet la réalisation du plan principal.

A noter accessoirement la présence du thème Reversal-menace A(B)-B(A)

Essais thématiques :

1.g×h4? **A** [2.Dé2 **B** Rh6 3.D×g4 [4.Dg6‡] Rh7 4.Dg7‡]

mais 1...R×h4!

1.Df3? **C** [2.Dd1]

mais 1...C×f3!

Jeu réel :

**1.Dé2!** **B** [2.g×h4 **A** Rh6 3.D×g4 [4.Dg6‡] Rh7 4.Dg7‡]

Début du mouvement pendulaire destiné à passer le trait aux noirs.

La Dame prend le contrôle de h2 tout en maintenant le clouage de la Tour noir g4 ce qui permet de menacer du 1° essai thématique

1...Cg6(Cg2) le Cavalier joue pour échapper à la capture mais abandonne le contrôle de f3 ce qui permet la réalisation du 2°essai

thématique 2.Df3 **C** Ch4 switchback du Cavalier noir 3.Dd1

switchback de la Dame blanche avec retour à la position initiale

et fin du mouvement pendulaire mais avec trait aux noirs Cg6(Cg2)

4.Dé2 **B** la Dame peut maintenant revenir en é2 pour forcer le

switchback du Ch4 5.g×h4 **A** réalisation du plan principal Rh6

6.D×g4 [7.Dg6‡] Rh7 7.Dg7‡

4...Cf4 5.Dh2+ Ch3 6.D×h3+ Th4 7.D×h4‡

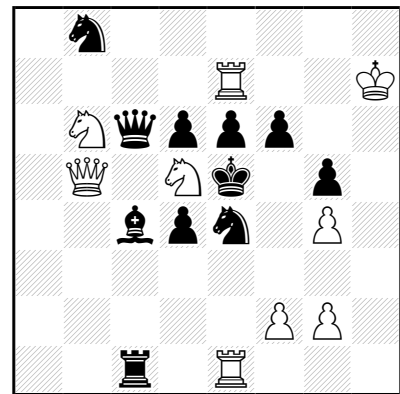
4...Rh6 5.D×g4 Cf4 6.Dg7+ Rh5 7.Dg5‡

8 - Stefan MILEWSKI

1° Tournoi

Maroc Echecs-2011

1° Recommandé



#3vvv

(9+11) C+

1° **Recommandé - 8** : problème logique à 3 essais thématiques. Le premier réapparaît comme 2° coup de la menace et les deux autres comme plans principaux et sacrifices d'attraction dans les variantes thématiques après des avant-plans comportant des ouvertures de lignes pour la Dame blanche.

Essais thématiques :

1.f4+? **A**

mais 1...g×f4!

1.T×é4+? **B**

mais 1...R×é4!

1.T×é6+? **C**

mais 1...R×é6!

Jeu réel :

**1.g3!** [2.f4+ **A** g×f4 3.g×f4‡]

Le Pion prend le contrôle de f4

Variantes thématiques :

1...F×d5 auto-clouage qui supprime le contrôle de f4 par le Cd5 mais avec ouverture de la ligne de la Db5 vers é2 2.T×é4+ **B** sacrifice d'attraction R×é4 3.Dé2‡

1...D×d5 auto-clouage qui supprime le contrôle de f4 par le Cd5

mais avec ouverture de la ligne de la Db5 vers é8 2.T×é6+ **C**

sacrifice d'attraction R×é6

3.Dé8‡

Autre variante :

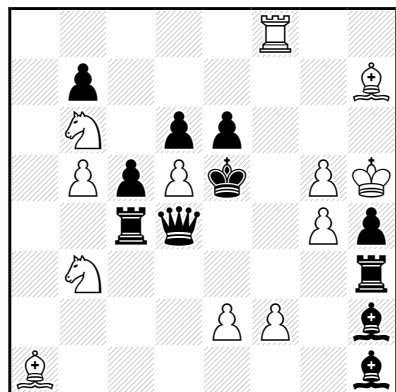
1...d3 ouverture de ligne 2.Db2+ Tç3 3.D×ç3‡

# 5 - Arieh GRINBLAT

1° Tournoi

Maroc Echecs-2011

2° Recommandé



#4vvv

(12+11) C+

2° **Recommandé - 5** : problème logique à 2 avant-plans échelonnés. Il y a 3 essais thématiques : le premier réapparaît comme 2° coup de la menace ; les deux autres dans la 1° variante du problème, le premier comme avant-plan, le 2° comme plan principal. L'effet nuisible pour les noirs du 1° avant-plan est l'interception du Fou noir h1 par la Tour et celui du 2° avant-plan est l'ouverture de ligne du Fa1 par la Dame noire.

D'autre part, les 2 variantes du problème montre un Grimshaw noir réciproque F/T.

Solution :

Essais thématiques :

1.f4+? **A**

mais 1...F×f4!

1.Cd7+? **B**

mais 1...R×d5!

1.é4? **C** [2.C×ç4‡ 2.Cd7‡]

Le Pion prend le contrôle de d5

mais 1...F×é4!

Jeu réel :

**1.Tf6!** [2.f4+ **A** F×f4 auto-blocage 3.T×é6‡]

Début du 1°avant-plan : la Tour prend le contrôle de é6

1...Tf3 intercepte le Fh1 ce qui termine le 1°avant-plan 2.Cd7+ **B**

début du 2°avant-plan R×d5 décloue la Dd4 ce qui termine le 2°

avant-plan 3.é4+ **C** le plan principal D×é4 ouvre la ligne du Fa1

(3...F×é4? impossible) 4.Cb6‡ switchback

1...Ff3 intercepte la Th3 2.T×é6+ Rf4 3.é3+ D×é3 ouvre la ligne

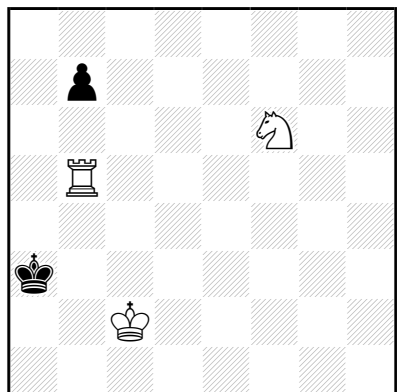
du Fa1 (3...T×é3? impossible) 4.Tf6‡

19 - Christian POISSON

1° Tournoi

Maroc Echecs-2011

3° Recommandé



≠3vv

(3+2) C+

3° **Recommandé -19** : tanagra présentant d'une manière ultra économique et artistique avec option d'un Cavalier blanc, le thème Hannélius à 2 variantes.

Essais :

1.Cd7? [2.Cb6 **A** Ra2 3.Ta5‡]

mais 1...Ra4! **a**

1.Cé4? [2.Cç3 **B** ~ 3.Tb3‡]

mais 1...b6! **b**

Jeu réel :

**1.Cd5!** [2.Ta5‡]

La clé prend le contrôle de b4, ç3 et b6

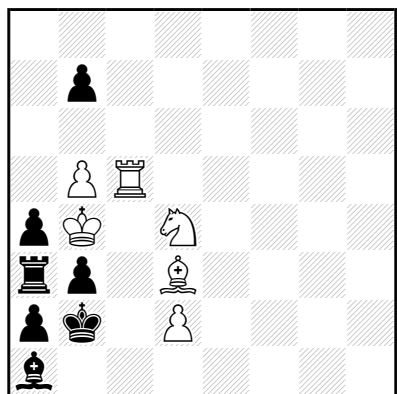
1...Ra4 **a** 2.Cç3+ **B** défend la Tb5 Ra3 switchback 3.Tb3‡

1...b6 **b** 2.C×b6 **A** prend le contrôle de a4 Ra2 3.Ta5‡

Karl-Heinz AHLHEIM

Probleemblad-1973

1° Prix



≠8

(6+7) C+

ANNEXE :

Solution :

Essais thématiques :

1.Fé4? 1.Ff5? 1.Fg5?

mais 1...b6!

Jeu réel :

**1.Fh7!**

1...b6 2.Té5 Rç1 3.Té1+ Rb2 (si 3...R×d2? 4.Cf3‡) 4.Cf5 Rç2

5.Ch4 + Rb2 (si 5...R×d2? 6.Cf3‡) 6.Cg6!! Rç2 7.Cé5+ Rb2

(Rd2) 8.Cç4(Cf3)‡